

A portrait of Göran Josephzohn, a middle-aged man with a grey beard and short grey hair, wearing a dark zip-up jacket. He is looking slightly to the right of the camera. The background consists of a dark, textured wall with a repeating diamond-shaped pattern. To the left of the man is a vertical wooden post with a knot hole.

GÖRAN JOSEPHZOHN
– modellbyggare och
lärare i Gamla stan

Med staden som modell

I slutet av 1980-talet började konstnären och förskolläraren Göran Josephzohn leka, som han säger, med järnvägsmiljöer.

På den tiden jobbade han på en förskola där en pappa till ett av barnen berättade för honom om sitt intresse för tåg.

Göran hakade på och tillsammans byggde de vagnar, räls och lokstallar och filmade alltsammans.

Intresset för modellbyggväxte och då särskilt för hus, som fångat hans blick av någon anledning. Nu kunde han kalla sig modellbyggare också och hans första modeller visades i en affär i Gamla stan. Göran Josephzohn hade på bara tre veckor byggt tio dass i skala 1:22. Det blev reportage om dassen i tidningar, dessa uppmärksammades och ledde till erbjudande att bygga modeller till riksutställningen Svenska hus. Göran Josephzohn har numera en tjänst i bild, form och naturkunskap på Storkyrkoskolan i Gamla stan i Stockholm. Där bygger han tidvis modeller tillsammans med eleverna på låg och mellanstadiet.

– Vi gör kartonghus. Eleverna är fantastiskt roade och skickliga. Vi har byggt en cirkus med 25 loger för djuren och nu har vi en teaterscenografi på gång, berättar han i samband med utställningen "Staden som modell" på Vetlanda museum.

Han kommer från Vetlanda och i utställningen återfinns flera modeller av hus, som han sett under sin uppväxt. Det är hus av olika ålder, arkitektur och skick. I modellens form speglas de som frusna ögonblick i husens historia. Jag frågar intendent Thomas Hedrén varför modellerna, som han vill kalla husporträtt, visas på Vetlanda museum.

– Om man ser saker som kan anses unika och som har en hög kvalitet, och dessutom vet att konstnären har sina rötter i Vetlanda, då är det en måsteutställning för museet, svarar han.

– Det blev en rolig och vacker utställning. Den visar att vissa hus kan ha en stark karaktär i åldrandet. Husen har som en själ, en patina och en historia. De kan ha betytt olika för olika människor. Vetlanda är onekligen en inspirerande miljö för modellbyggare. Jag gör en rundvandring i kvarteren närmast centrum. Här möter sekelskifteshusen, med sina målade träfasader, tinnar och torn och verandor med färgade fönsterglas, modernismens arkitektur i betong, sten, stål och glas. ske skulle man hyra en cykel i Vetlanda och ta sig dit en semesterdag! Flera modeller härstammar från det gamla industriområdet Lugnet i Hammarbyhamnen i Stockholm. Göran har byggt verkstadslokaler och lager av ölburkar, som han behandlat så fasaderna ser ut som verklighetens korrugerade och åldrade plåt innan alltihop revs.

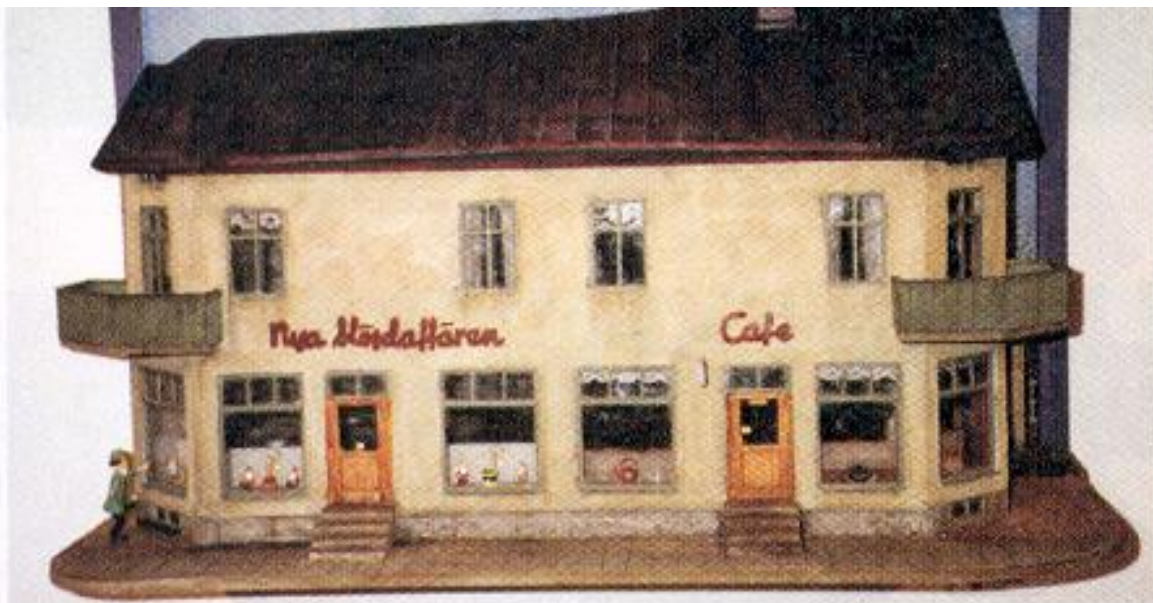
I övrigt är husporträttens material av plywood, papp och kartong, celluloid (till fönster) och många andra material, som Göran får tag i genom kontakter med snickare och andra hantverkare. Han är en saktelad i diverseaffärer. Beatlesgruppen från 1960-talet och Vespan från 1950-talet (som står utanför Folkan i Ludvika) är inköpta för dyra pengar i en samlaraffär. Trasiga neonskyltar (i skala 1:22 de också) talar om företag som varit. Putsen på vissa fasader är gråsmutsig och har fläckvis fallit av. En del fönsterbågar borde ha målats om för länge sedan.

Dokumentationen berättar om husens historia. I utställningen kan vi även återminnas Orienteatern i Stockholm, biograferna i Mariannelund och Örsundsbro, Broncos Bar i Stockholm, ett konditori i Gävle, Tjuls station på Gotland, lokstallarna på Södra station i Stockholm, dass i Närke, Östergötland, Småland och på Gotland, bensinstationen Caltex i Trosa, Kalle i Dillas förfallna stuga i Skogsdill och ett annat skjul i Klacka. Icke att förglömma modellen av Hvetlanda stationshus som det såg ut under sin glans dagar i början av förra seklet. Järnvägen var privatägd då och stationshuset stort med gul träfasad och sadeltak klätt med rödmålad plåt. Fönster, dörrar och snickerier var röda.

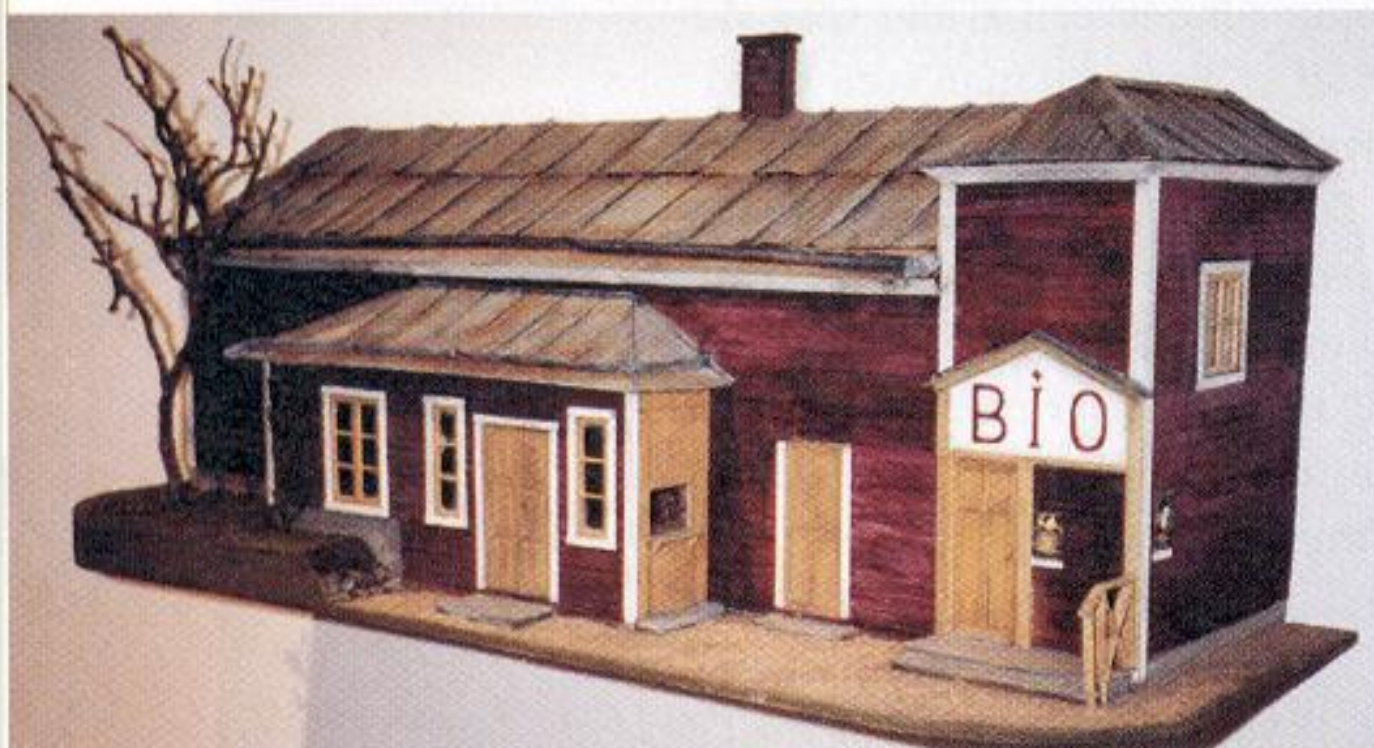
Inuti Görans modell av huset finns flera mindre byggnader, som en bild av Vetlanda köping kring år 1900. Därinne tuffar ett litet tåg runt. Jag kikar in i huset genom ett fönster och följer tågets väg förbi de små husen, träden och gatlyktorna. I den stunden önskar jag att fler ges tillfälle att se den här utställningen (den har nu avslutats i Vetlanda) på andra platser runt om i landet. Kanske går ni dit med era elever. Detaljer på eller intill husen talar om verklig omsorg om dem som hade något med husen att göra, som till exempel en avsats i järnsmide under

Nya Slöjd-affärens skyltfönster i Vetlanda. Avsatsen gjordes på 50-talet för att de små kunderna skulle nå upp och se leksaksskytningen i fönstret. Vilken omtanke om barnen! Stod du där själv som barn och kikade? frågar jag Göran Josephzohn.

– Absolut, svarar han. De första sex åren av mitt liv bodde jag i ett kvarter i närheten av affären. Då sade man Slöjddkarlsson. Ågaren hette Karlsson. Han hade låtit göra avsatsen hos en smed. En sån finns nog bara i Vetlanda. Och sådana här hus görs nog bara av Göran Josephzohn. Ni når honom via hans hemsida www.josephzohn.has.it. Permanent visas på Vetlanda museum: Skivor från Vetlanda, om LarsGöran Frisk och världens största privata samling av 78-varvare. I Mässhakerummet finns bland annat kyrkotextilier av Helena Larsdotter Lindelia och i Ädelforsrummet en mineralsamling.



Nya Slöjdaffären.



Biografen i Örsundsbro.

